

Rendicontazione di sostenibilità

ESG 2022



Communication On Progress

UN GLOBAL COMPACT



Sommario

Lettera dall'Amministratore Delegato.....	3
Chi siamo	4
I nostri servizi.....	6
I nostri processi di intervento.....	7
I nostri principali Partner industriali.....	10
I nostri KPI.....	11
La nostra struttura organizzativa.....	12
I nostri SDGs	13
I 10 principi UNGC	14
Le nostre certificazioni e presidi ESG.....	16
Governance	17
Lavoro e Diritti umani.....	18
Ambiente	24
Anticorruzione	25
Conclusioni	26
Content Index	27



Lettera dall'Amministratore Delegato

Gent.li Stakeholder,

quest'anno abbiamo deciso di pubblicare la nostra **prima edizione dell'ESG REPORT** per sottolineare il nostro impegno sui temi della sostenibilità della Governance aziendale, Sociale e Ambientale.

Proprio per questo CMI ha deciso di aderire ed impegnarsi nel rispetto dei **10 Principi delle Nazioni Unite** riguardanti i diritti umani e del lavoro, quelli di natura ambientale e legati all'anticorruzione.

Vogliamo impegnarci per **integrare** nella nostra **strategia, cultura** e in tutte le nostre **azioni** aziendali, i principi del Global Compact.

In questo documento rappresentiamo le azioni che già realizziamo e la loro **misurazione** qualitativa e quantitativa, oltre alle azioni che abbiamo intrapreso o che desideriamo intraprendere.

L'impegno nell'attento rispetto dei principi **ESG** è una sfida importante che abbiamo deciso di intraprendere per migliorarci e per andare incontro alle esigenze dei nostri Stakeholder, tra i quali i nostri dipendenti, i nostri Clienti, gli Istituti di credito ed i finanziatori con i quali ci relazioniamo ogni giorno.

Il nostro obiettivo è quello di diventare un esempio di concreta applicazione dei principi in ambito ESG e questo documento rappresenta una fase di questo percorso.

Gian Paolo Guarnaschelli – CEO

**SUPPORTIAMO
I 10 PRINCIPI
DEL GLOBAL
COMPACT
DELLE NAZIONI
UNITE**

Chi siamo

CONSORZIO MULTISERVIZI INTEGRATI ha iniziato la sua attività d'impresa oltre 10 anni fa: il 14 settembre 2012.

Un'impresa che si è evoluta nel tempo, insieme alle esigenze dei nostri Clienti, in modo da anticipare o comunque da stare al passo con un mercato nel quale si richiede competenza, efficienza e contenimento dei costi.

CMI si rivolge prevalentemente a committenti privati dei settori industriali e alimentati, diventando spesso un vero e proprio **Partner** nella ricerca di soluzioni e metodologie operative ritagliate sulle reali esigenze dei nostri Clienti, supportate da una notevole flessibilità operativa ed applicazione di tecnologia quanto più possibile all'avanguardia.



Vision



- Creare un **business sostenibile**
- Ricercare la **massima qualità** dei servizi erogati
- Soddisfare e fidelizzare il **cliente**
- Aiutare i nostri clienti ad aumentare la loro **competitività**
- Trasferire la nostra **cultura aziendale** a tutte le nostre società consorziate

Mission



Fondato sulla strategia del Global Service la nostra **mission** è quella di:

- **Acquisire appalti e commesse di servizi**, stipulando contratti con le committenze pubbliche e private
- **Proporsi come referente unico del committente per la gestione di tutte le attività no core** che il cliente intende affidare all'esterno, fornendo i propri servizi in un'ottica di global service e assumendosi la piena responsabilità del risultato
- **Garantire la corretta esecuzione delle prestazioni contrattuali** tramite la struttura, le attrezzature ed il personale delle consorziate alle quali CMI affida in esecuzione il servizio
- **Fornire supporto alle consorziate** per il miglioramento dei livelli di qualità dei servizi e dell'organizzazione aziendale

I nostri servizi

CONSORZIO MULTISERVIZI INTEGRATI, offre una vasta gamma di servizi dalla qualità certificata.

Abbiamo iniziato oltre 10 anni fa con le sanificazioni alimentari e con l'attività di logistica e facchinaggio direttamente nelle sedi dei nostri Clienti. Ci siamo poi evoluti in diversi servizi collaterali quali la gestione dei reparti produttivi, le pulizie industriali e civili, i servizi ambientali e di disinfestazione, la manutenzione ed i servizi di portierato e reception.

Una serie di prestazioni a supporto dei Clienti, per un processo vincente.



SANIFICHE INDUSTRIE ALIMENTARI



LOGISTICA E FACCHINAGGIO



GESTIONE AUTONOMA
DI REPARTI PRODUTTIVI



PULIZIE CIVILI UFFICI
DI MANTENIMENTO E DI FONDO



PULIZIE TECNICHE INDUSTRIALI



DISINFESTAZIONE E DERATTIZZAZIONE



SERVIZI AMBIENTALI
E FOGNATURE



MANUTENZIONE



PORTIERATO E RECEPTION



SANIFICAZIONI COVID

I nostri processi di intervento

Sanifiche industrie alimentari



L'attività viene progettata attraverso:

- piano d'igiene concordato con il committente in funzione dei cicli produttivi e del settore produttivo
- elenco dei detergenti sanificanti e loro concentrazione di utilizzo
- definizione del tempo di esposizione e della temperatura di utilizzo
- un iter di formazione agli operatori coinvolti, per l'apprendimento delle tecniche di sanificazione, schede tecniche dei detergenti, loro utilizzo, smaltimento o recupero delle soluzioni di lavaggio

La metodologia delle attività di sanifica si svolge attraverso la sequenza di fasi ben identificate:

1. Operazioni preliminari alla sanificazione
2. Asporto materiale organico e inorganico a fine ciclo produttivo del committente
3. Detersione
4. Risciacquo detergente
5. Sanificazione

In tutte le attività si segue una rigorosa sequenza di operazioni **nell'ottica dell'impatto ambientale, salute dei lavoratori e nel contenimento dei costi dell'intero processo**

Logistica e Facchinaggio



L'attività viene svolta nelle aree adibite a magazzini di spedizione, aree produttive e consiste:

- nella movimentazione di prodotto "finito"
- nello spostamento di prodotti in fasi ben definite del ciclo produttivo o attrezzature

I servizi offerti da CMI includono:

- customer service
- previsione della domanda, della gestione scorte e gestione della comunicazione
- material handling e approvvigionamenti
- imballaggio, ritorni, trasporti, magazzinaggio e stoccaggio

Fidelizzazione del personale e la loro incentivazione al fine di raggiungere obiettivi comuni, sono elementi cruciali nella riuscita del servizio.

Gli operatori sono dotati di **attestati di formazione** per l'utilizzo dei mezzi e dei requisiti fisici necessari per la loro conduzione. La gestione dell'attività prevede la **corretta manipolazione dei rifiuti generati, la loro raccolta differenziata e lo stoccaggio dedicato a seconda del materiale prodotto.**

Gestione autonoma di reparti



L'attività consiste in:

- presa in consegna prodotto
- lavorazione autonoma del prodotto secondo i parametri indicati in sede contrattuale dal committente
- consegna della merce lavorata in area dedicata

Le diverse fasi possono essere svolte utilizzando sia materiali e attrezzature di proprietà o attraverso la concessione in comodato d'uso di attrezzature e impianti da parte del committente.

La gestione e l'organizzazione del personale e la metodologia volta al raggiungimento del risultato è gestita in totale autonomia.

CMI al fine di garantire il committente sulla genuinità del contratto stipulato può ottenere la certificazione delle attività svolte presso enti bilaterali.

La terziarizzazione di questi processi a CMI permette ai Clienti di concentrarsi sul loro core business, mantenendo la qualità e professionalità necessaria per lo svolgimento dei processi presso i suoi reparti produttivi.

CMI si avvale di personale con decennale esperienza nella gestione di flussi produttivi e qualitativi dell'industria alimentare proponendosi così come interlocutore qualificato per il committente.

Pulizie civili di uffici di mantenimento e di fondo



L'attività viene progettata attraverso piano operativo e capitolato concordato con il committente. Comprende l'elenco dei detergenti, la loro concentrazione di utilizzo, il tempo di esposizione prima della rimozione e la temperatura di utilizzo il tutto nel rispetto delle schede tecniche e di sicurezza.

Gli operatori addetti seguono un iter di formazione per l'apprendimento delle tecniche di pulizie e sanificazione, conoscenza e lettura delle schede tecniche dei detergenti e il loro corretto approccio valutandone il rischio della loro manipolazione.

L'iter formativo ha lo scopo anche di impartire la corretta sensibilità dell'operatore sulla valutazione e responsabilità del proprio operato e l'impatto ambientale delle attività svolte in relazione allo smaltimento dei rifiuti inorganici e di recupero e delle soluzioni di lavaggio.

Pulizie tecniche industriali



Al pari del settore alimentare CMI opera nell'ambito delle pulizie tecniche da svolgersi in vari ambiti industriali e di varia tipologia. All'interno delle aziende farmaceutiche CMI propone piani d'igiene mirati con tecniche di pulizie all'avanguardia come nel settore mangimistico ove CMI è specializzata nella pulizia e disincrostazione di silos utilizzando apparecchiature idonee e nella massima sicurezza.

Diverse sono le referenze ottenute da CMI nel settore metalmeccanico per la pulizia manutentiva degli impianti fine di mantenerli perfettamente produttivi e funzionanti nel tempo. CMI inoltre è in grado di eseguire varie tipologie di interventi quali:

- pulizie di piazzali di grandi dimensioni con spazzatrici stradali
- pulizie da svolgersi in quota o in spazi confinati che necessitano di certificazioni e requisiti in tema di sicurezza specifici pulizia criogenica
- pulizia tramite vapore saturo
- pulizie facciate murali o impianti produttivi con una particolare tecnica di disincrostazione simile alla sabbiatura ma eseguita con tipologia differente di inerte in funzione della sostanza da rimuovere

Manutenzione



- Global management service
- Manutenzione correttiva
- Manutenzione preventiva e predittiva
- Gestione dei materiali e dei ricambi strategici
- Manutenzione elettrica
- Manutenzione climatizzazione
- Manutenzione insegne
- Progettazione della manutenzione preventiva e predittiva di sistemi e impianti
- Progettazione di implementazione dei cicli manutentivi

Disinfestazione e
Derattizzazione



Servizi Ambientali
e Fognature



Sanificazione
Covid



Portierato e
Reception



I nostri principali Partner industriali



Fornitura di macchinari ed attrezzature industriali



Fornitura di macchinari ed attrezzature industriali



Fornitura di prodotti e materiali di consumo



Fornitura di prodotti e materiali di consumo



Fornitura di macchinari ed attrezzature e fornitura di prodotti e materiali di consumo

I nostri KPI

17,7

mln €

Fatturato 2022



5

Certificazioni



3

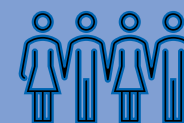
Sedi

Milano, Treviso, Roma



258

risorse

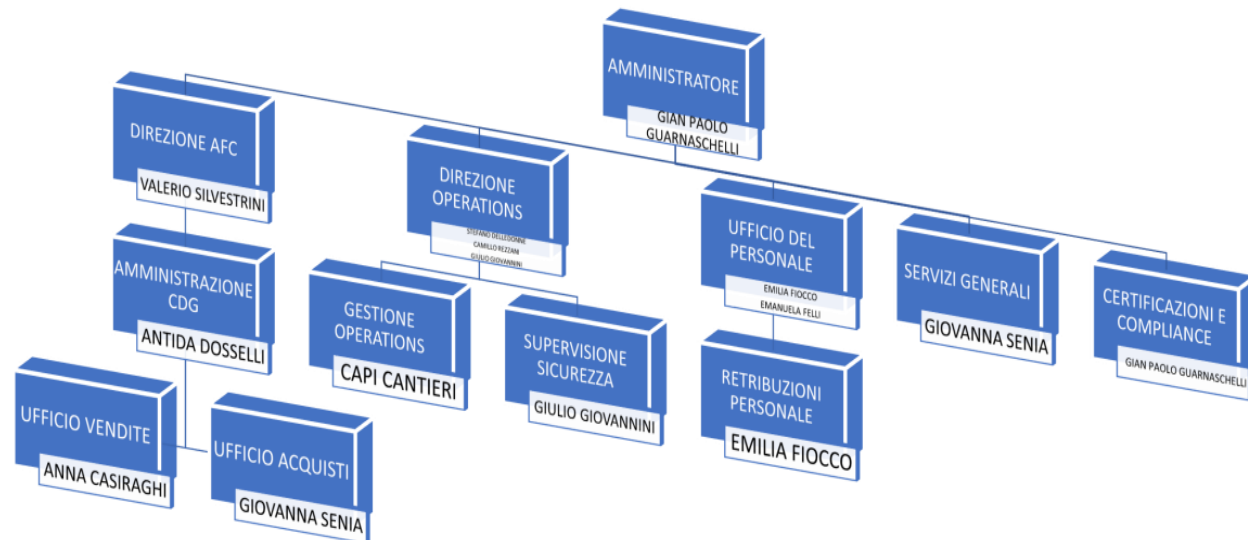


La nostra struttura organizzativa

La società ha sede legale a **Milano**, in via Ferdinando di Savoia, 2.

Ha ulteriori sedi amministrative ed operative a Milano (Via Antonio Gramsci, 4, 20097 San Donato Milanese.), Treviso (Via Trentino, 11, 31038 Paese.) e Roma (Via di Saponara, 128, 00125 Roma).

ORGANIGRAMMA CMI 2023



I nostri SDGs

Il nostro impegno verso la sostenibilità si concretizza anche con la promozione dei **17 Obiettivi di Sviluppo Sostenibile (SDGs)** prefissati dall'Agenda 2030 delle Nazioni Unite, attraverso azioni e soluzioni realizzate per rispondere alle sfide di sostenibilità che caratterizzano il nostro tempo.

CMI si focalizza su **6** dei 17 SDGs:



Salute e benessere

CMI si impegna nel mettere in pratica azioni che garantiscano la salute e la sicurezza sul lavoro per tutti i dipendenti, a partire dalla formazione generale e specifica. Inoltre, limita l'impatto negativo delle operazioni di business sulla salute.



Parità di genere

CMI garantisce stessi diritti e pari opportunità lavorative alle donne rispetto ai dipendenti di genere maschile. Nel 2022 la quota di risorse di genere femminile in azienda è pari a 39,5% su totale.



Lavoro dignitoso e crescita economica

CMI si impegna a creare post di lavoro che garantiscano condizioni di lavoro dignitose e ad estendere tale principio lungo tutta la catena di fornitura.



Produzione e consumo responsabili

CMI si impegna ne favorire progressivamente l'impiego di prodotti ecosostenibili nei propri processi produttivi.



Agire per il clima

CMI si impegna, proporzionatamente alla propria dimensione aziendale, ridurre il proprio impatto ambientale, ad esempio, monitorando i consumi energetici delle proprie sedi con l'obiettivo di efficientare tale consumo.



Partnership per gli obiettivi

CMI dimostra il proprio impegno nel raggiungimento di questo SDG attraverso l'adesione al UNGC, l'iniziativa strategica di cittadinanza di impresa più grande al mondo.

I 10 principi UNGC

La Società ha deciso di aderire al Global Compact nel 2021.

Il Global Compact incoraggia le imprese di tutto il mondo a perseguire obiettivi di sostenibilità volti a promuovere un'economia mondiale inclusiva, sana e ad alto valore aggiunto che garantisca a tutti l'opportunità di condividerne i benefici.

10 Principi del Global Compact

Diritti Umani:

1. Le aziende devono sostenere e rispettare le disposizioni internazionali in materia di diritti umani;
2. Le aziende si devono assicurare di non essere corresponsabili nell'abuso delle norme in materia di diritti umani.

Lavoro:

3. Le aziende devono sostenere la libertà di associazione



e il riconoscimento dei diritti di contrattazione collettiva;

4. Le aziende devono sostenere l'eliminazione di tutte le forme di lavoro forzato e obbligatorio;

5. Le aziende devono sostenere l'abolizione del lavoro minorile;

6. Le aziende devono sostenere l'eliminazione delle discriminazioni in materia di lavoro e occupazione.

Ambiente:

7. Le aziende devono sostenere un approccio preventivo alle sfide ambientali;

8. Le aziende devono intraprendere iniziative per la promozione della responsabilità ambientale;

9. Le aziende devono incoraggiare lo sviluppo e la diffusione di tecnologie ecocompatibili.

Anticorruzione:

10. Le aziende devono lottare contro la corruzione in tutte le sue forme, incluse l'estorsione e la concussione.

Highlights 2022:

PRINCIPI	IMPEGNO	SISTEMA
DIRITTI UMANI	CMI tutela le proprie persone promuovendo i diritti umani universalmente riconosciuti e abolendo qualsiasi forma, anche indiretta, di abuso dei diritti umani, lavoro infantile e obbligatorio e di discriminazione.	<ul style="list-style-type: none"> • Codice Etico • SA8000
LAVORO	CMI sostiene la libertà di associazione dei lavoratori e riconosce il diritto alla contrattazione collettiva e garantisce la salubrità sui luoghi di lavoro e la tutela della sicurezza durante le attività lavorative.	<ul style="list-style-type: none"> • ISO 45001 • Codice Etico
AMBIENTE	CMI si impegna nell'intraprendere iniziative che promuovano una maggiore responsabilità ambientale all'interno della società e anche lungo la catena di fornitura.	<ul style="list-style-type: none"> • ISO 14001 • Codice Etico
ANTICORRUZIONE	CMI si impegna nella lotta per contrastare ogni forma di corruzione interna e lungo la catena di fornitura con l'obiettivo di ottenere i più alti standard di comportamenti etici.	<ul style="list-style-type: none"> • Codice Etico • ISO 9001 • Modello 231 • Rating di Legalità

Per ciascuno dei 10 principi, suddivisi nelle aree di Governance, Sociali e Ambientali, **la Società ha assunto specifiche iniziative** volte da un lato alla sensibilizzazione dell'intera struttura aziendale e dei nostri Stakeholder e, dall'altro, di miglioramento delle performance

Le nostre certificazioni e presidi ESG

E

Ambientale



ISO 14001

Standard di gestione
Ambientale



S

Sociale



ISO 45001

Sistemi di gestione
per la salute e
sicurezza sul lavoro



SA 8000

Erogazione di servizi di pulizia
in ambito civile e industriale

G

Governance



ISO 9001

Sistemi di Gestione
per la Qualità



Modello
231/2001



Rating di
legalità



Codice
etico

Governance

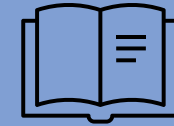
Consorzio Multiservizi Integrati ha adottato un proprio **Codice Etico** che individua i principi etici e comportamentali condivisi che i destinatari del Codice sono tenuti ad osservare affinché le attività siano conformi alla norma e realizzate con trasparenza, lealtà, correttezza, integrità e rigore professionale, e in ottica di prevenzione e rimedio alla commissione di atti illeciti e reati.

Il Codice si applica a: Amministratori, dipendenti, collaboratori, consulenti esterni, che agiscono in nome e/o per conto del CMI, e ai fornitori. Con la sua diffusione e attraverso la promozione di attività di formazione ed informazione, CMI vuole assicurare la creazione di una cultura della legalità.

Consorzio Multiservizi Integrati si è anche dotata del **Modello Organizzativo di Gestione e Controllo**, ai sensi del D.Lgs. 231/2001, il quale nasce per permettere alle aziende, che siano PMI o grandi aziende, di tutelarsi da illeciti. Non è obbligatorio, ma è a tutti gli effetti necessario. Mediante la sua compilazione, un'azienda può ridurre significativamente il rischio relativo alla commissione degli illeciti penali sanzionabili contenuti nel decreto legislativo 231. Ha un proprio **Organismo di Vigilanza** composto da un legale esterno alla società.

CMI si impegna nel mantenere nel tempo uno specifico sistema interno caratterizzato da efficienza gestionale ed organizzativa, per questo ha ottenuto la certificazione internazionale **ISO 9001** relativa ai Sistemi di Gestione per la Qualità (SGQ). In questo ambito, il Consorzio ha definito la **“Politica per la Qualità”**, con lo scopo di raggiungere la soddisfazione del cliente ed il miglioramento continuo dell'organizzazione.

odv@cmimultiservizi.it



CODICE ETICO



**MODELLO
ORGANIZZATIVO**

D.Lgs. 231/2001



ISO 9001

Lavoro e Diritti umani

La **ISO 45001** rappresenta lo standard internazionale per la salute e la sicurezza sul lavoro. Dal 12 marzo 2018 i sistemi di gestione per la sicurezza e la salute dei lavoratori devono attenersi a una nuova normativa valida a livello mondiale, la ISO 45001. Questo standard sostituisce il precedente OHSAS 18001.

Lo standard internazionale **SA 8000** è un modello gestionale che si propone di valorizzare e tutelare tutto il personale ricadente nella sfera di controllo e di influenza delle Organizzazioni che lo adottano. Permette di:

- migliorare le condizioni del personale
- promuovere trattamenti etici ed equi del personale
- includere le convenzioni internazionali dei diritti umani

La società si impegna nel rispetto dei principi etici e di Responsabilità Sociale verso i propri dipendenti e la collettività derivanti da tali standard. A partire dal 2023, al momento dell'assunzione viene fornita la documentazione relativa ai principi etici aziendali (compreso il Codice Etico di CMI).

I principi etici fanno riferimento ai seguenti aspetti:

- Lavoro Infantile
- Lavoro obbligato
- Salute e sicurezza
- Libertà di associazione e diritto alla contrattazione collettiva
- Non discriminazione
- Procedure disciplinari
- Orario di lavoro
- Retribuzione



ISO 45001



SA8000

I nostri dipendenti

Consorzio Multiservizi Integrati **crede fortemente nella valorizzazione delle proprie risorse.**

Il personale in dotazione al Consorzio è pari a **258 risorse nel 2022**: il 79,5% dispone di un contratto a tempo indeterminato e il restante 20,5% di un contratto a tempo determinato.

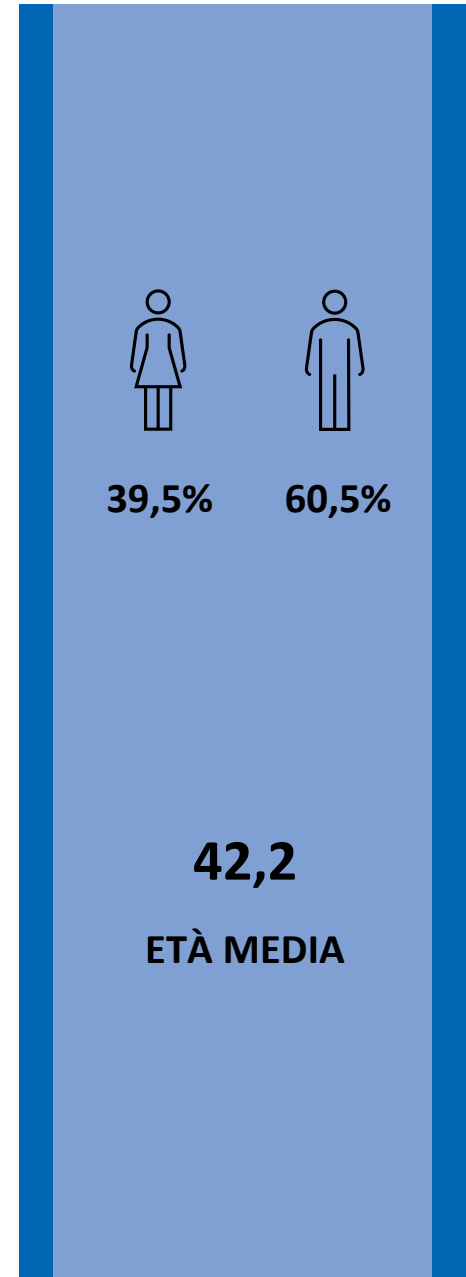
Il 96,5% dei dipendenti è inquadrato come operaio, il 3,1% è inquadrato come impiegato e una sola risorsa come collaboratore.

L'età media dei dipendenti è pari a 42,2 anni. Il 51,6% dei dipendenti (133 risorse) ha un'età compresa tra i 30 e i 50 anni, il 14,7% (38 risorse) ha meno di 30 anni e il restante 33,7% (87 risorse) ha un'età maggiore di 50 anni.

Gender Gap

Le dipendenti donne nel Consorzio rappresentano il 39,5% del totale (102 risorse) mentre gli uomini contano per il 60,5 % (156 risorse). CMI nello svolgimento della sua attività, **garantisce pari opportunità a tutti i lavoratori.** Il Consorzio non attua né ammette alcun tipo di discriminazione nei confronti dei propri dipendenti.

La differenza di retribuzione tra dipendenti di genere femminile e maschile per la categoria degli operai a parità di contratto (tempo indeterminato e full time) è pari al 5,4%, e la differenza è attribuibile alle diverse mansioni, a parità di livello. Per quanto riguarda gli impiegati il gap retributivo risulta più accentuato e dovuto alle diverse mansioni.



Personale nel 2022

Cat. Dip./Età	F	M	Totale
Collaboratore			
< 30 anni			0
30 ≤ x ≤ 50			0
> 50 anni		1	1
Totale	0	1	1
%	0%	100%	
Impiegato ufficio			
< 30 anni			0
30 ≤ x ≤ 50	2	2	4
> 50 anni	3	1	4
Totale	5	3	8
%	63%	38%	
Operaio			
< 30 anni	8	30	38
30 ≤ x ≤ 50	47	80	127
> 50 anni	42	40	82
Totale	97	150	247
%	39%	61%	
Operaio ufficio			
< 30 anni			0
30 ≤ x ≤ 50		2	2
> 50 anni			0
Totale	0	2	2
%	0%	100%	
Totale complessivo	102	156	258

Personale cessato nel 2022

Età	F	M	Totale
<30	20	43	63
30<x<50	45	43	88
>50	21	13	34
Totale complessivo	86	99	185

Tipologia contratto	F	M	Totale
T. Determinato	68	80	148
T. Indeterminato	18	18	36
Stage		1	1
Totale complessivo	86	99	185

Personale assunto nel 2022¹

Età	F	M	Totale
<30	3	14	17
30<x<50	18	17	35
>50	7	6	13
Totale complessivo	28	37	65

Tipologia contratto	F	M	Totale
T. Determinato	14	27	41
T. Indeterminato	14	10	24
Totale complessivo	28	37	65

Durante il 2022 sono state assunte 65¹ nuove risorse per la quasi totalità della categoria operai (è stata assunta solamente una risorsa qualificata come impiegato). Il 78,3% delle nuove assunzioni sono state inquadrate con un contratto a tempo indeterminato. Per quanto riguarda i cessati, nel 2022 hanno lasciato l'azienda in 185. Il tasso di turnover² è pari a circa il 77%.

Salute e sicurezza sul lavoro

Il Consorzio Multiservizi Integrati ha predisposto una **Politica per l'Ambiente e la Sicurezza** con l'obiettivo di migliorare il sistema di gestione integrato, assicurare il rispetto delle normative e diffondere la cultura della salute e sicurezza responsabilizzando tutto il personale.

Nel corso del 2022 sono state effettuate in totale **57 visite mediche**, dalle quali sono risultati idonei alla mansione tutti i dipendenti con un solo caso di idoneità con limitazioni.

Nel 2022 il Consorzio ha registrato un totale di **10 eventi infortunistici** dei quali 2 si sono verificati nel tragitto casa-lavoro e i restanti **8 si sono verificati durante lo svolgimento dell'attività lavorativa**. Per quanto riguarda quest'ultima tipologia, i giorni di infortunio totali ammontano a 504.

Tipologia	N. infortuni	Giorni di infortunio
in itinere	2	60
sul lavoro	8	504

¹ Il valore è al netto dei dipendenti confluiti in CMI dopo l'assorbimento della controllata Centro Service Srl (marzo 2022).

² Il tasso di turnover negativo è calcolato come il rapporto percentuale tra i nuovi cessati nel 2022 e l'organico medio annuo della società durante il 2022.



8 INFORTUNI



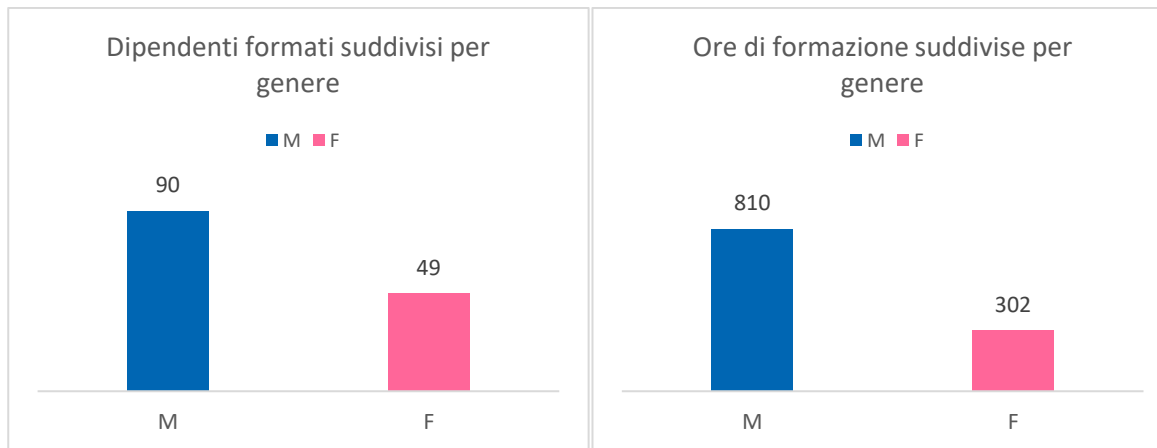
PREVENZIONE

Formazione 2022

CMI si impegna nel **valorizzare e nel fornire un continuo aggiornamento delle risorse interne**. Nel 2022, le attività di formazione hanno previsto complessivamente 12 tipologie di corsi, per la totalità nell'ambito della salute e sicurezza sul lavoro, erogando un totale di 1112 ore ai dipendenti.

I dipendenti formati, tutti operai, sono stati 139, di cui 49 di genere femminile e 90 di genere maschile. Le ore di formazione pro capite complessive del personale formato sono 8,00³; analizzando il dato secondo il genere, per i dipendenti uomini sono pari a 9,00 mentre le ore fruito dai dipendenti di genere femminile sono pari a 6,16.

Di seguito vengono rappresentati graficamente i dettagli sui corsi di formazione.



³ Ore complessive erogate nel 2022 rapportate al numero totale di dipendenti formati (e suddivisione per genere).

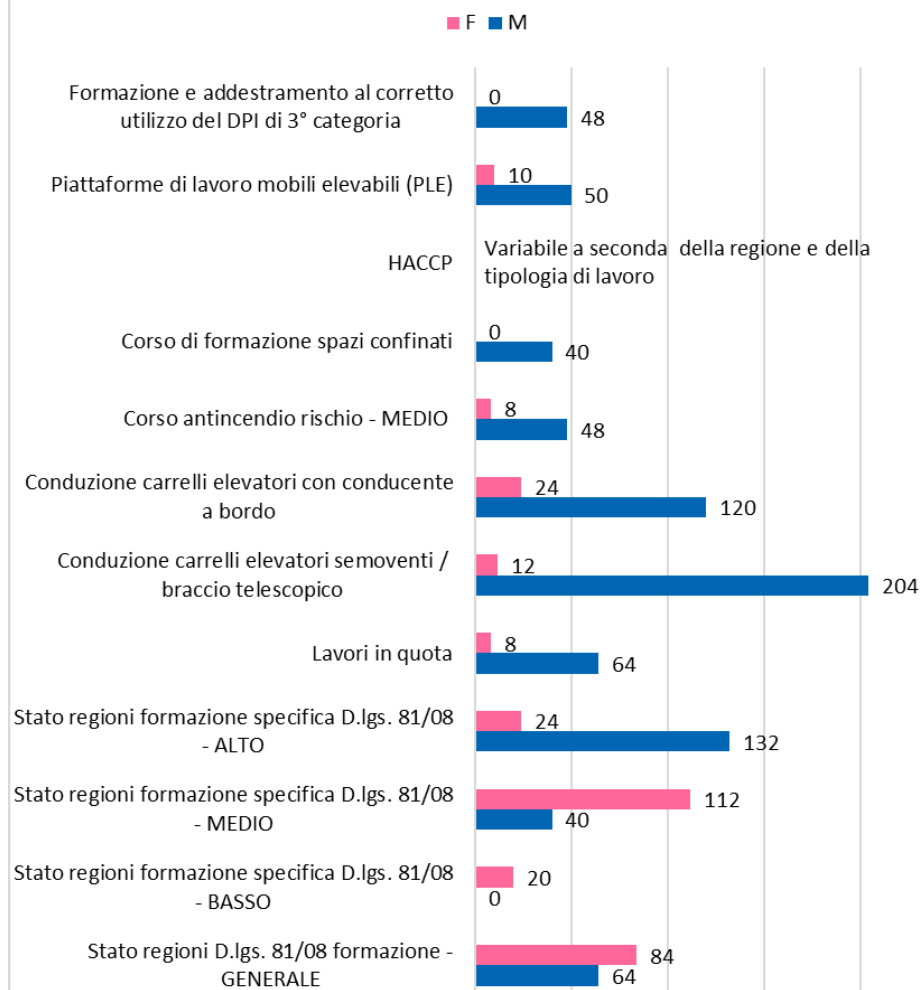


**CORSI DI
FORMAZIONE
SALUTE E
SICUREZZA**

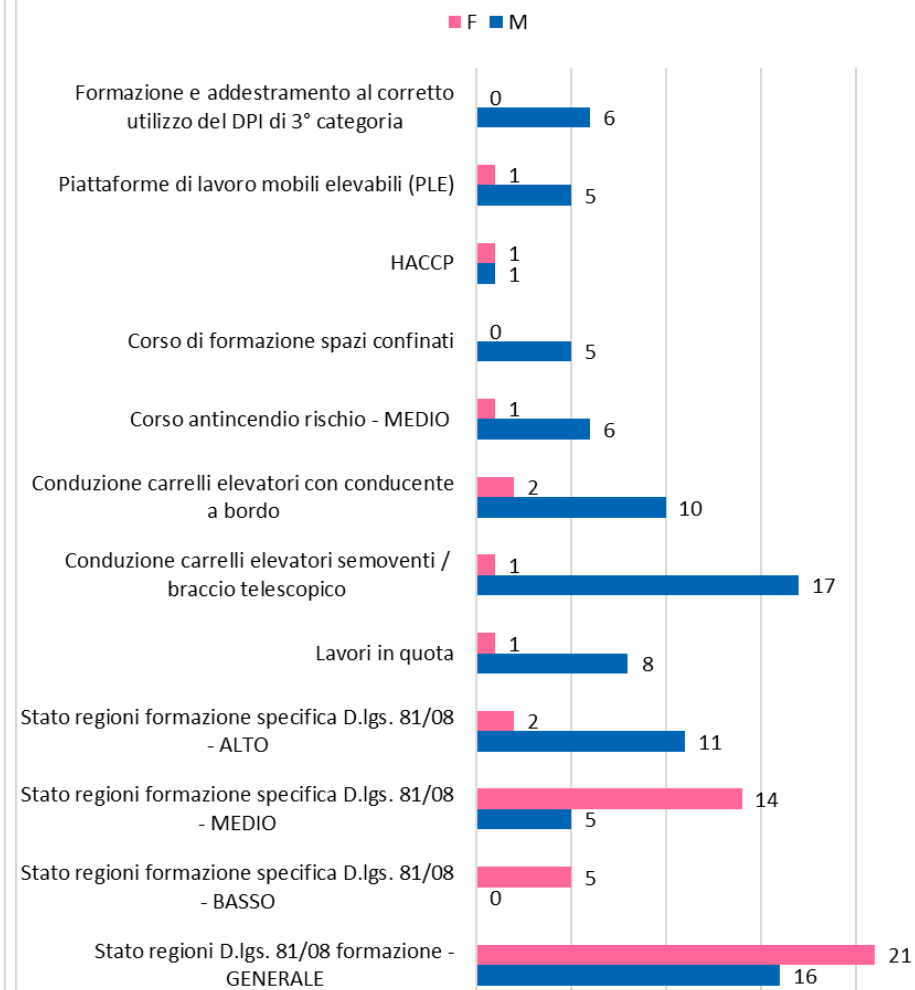


**1112 ORE DI
FORMAZIONE**

Numero di ore per corso suddiviso per genere



Numero di dipendenti per corso suddiviso per genere

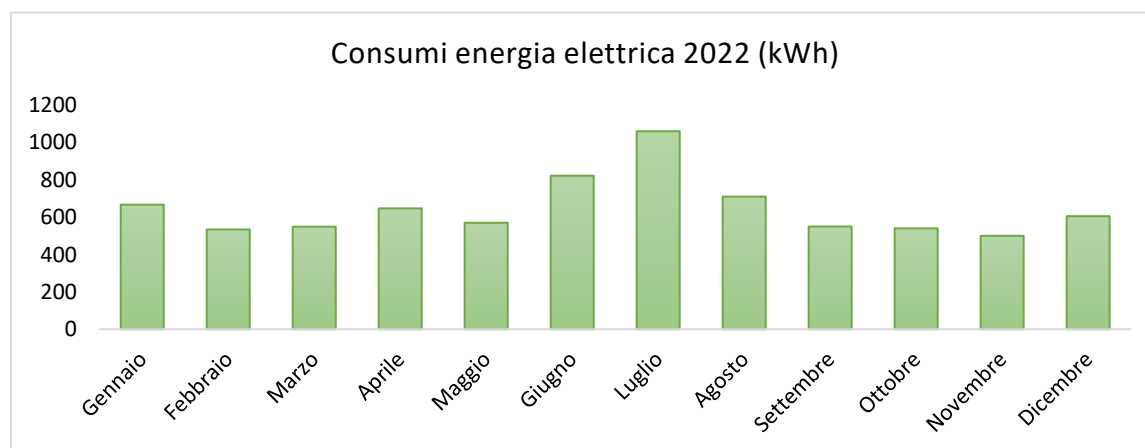


Ambiente

Il CMI ha ottenuto per la prima volta nel 2013 la certificazione **ISO 14001**, con ultimo rinnovamento nel 2022. La norma internazionale stabilisce i requisiti per il sistema di gestione ambientale dell'organizzazione e sviluppa un quadro sistematico per l'integrazione delle pratiche a protezione dell'ambiente, prevenendo l'inquinamento, riducendo l'entità dei rifiuti, il consumo di energia e dei materiali.

Il Sistema di Gestione è integrato dalla Politica per l'Ambiente e la Sicurezza che assicura il costante rispetto delle leggi e degli altri regolamenti applicabili anche in tema di rispetto dell'ambiente tenendo conto degli effetti ambientali derivanti dallo svolgimento dei propri servizi e alla prevenzione dell'inquinamento.

Con il presente documento CMI si impegna nel progressivo monitoraggio dei consumi energetici delle sedi. Nel 2022 la Società ha monitorato il consumo di energia elettrica della sede di San Donato Milanese (MI) che ammonta a **7754 kWh**. Con le future rendicontazioni si fornirà il confronto per misurare l'effettivo risparmio sul consumo energetico.



ISO 14001

**Politica per
l'Ambiente e la
Sicurezza**

Anticorruzione

La tematica dell'anticorruzione è di fondamentale importanza per CMI. La Società si impegna nell'orientare i suoi affari verso l'etica, l'integrità, la legalità e la conformità, nell'ottica di contribuire a promuovere i principi di giustizia e trasparenza in tutta la comunità.

Il rating di legalità è uno strumento introdotto nel 2012 da AGCM per le imprese italiane, volto alla promozione e all'introduzione di principi di comportamento etico in ambito aziendale, tramite l'assegnazione di un "riconoscimento", misurato in "stellette", indicativo del **rispetto della legalità** da parte delle imprese che ne abbiano fatto richiesta e, più in generale, del grado di attenzione riposto nella **corretta gestione del proprio business**.

All'attribuzione del rating l'ordinamento ricollega vantaggi in sede di concessione di **finanziamenti pubblici** e **agevolazioni** per l'accesso al credito bancario.

Il rating di legalità ha durata di due anni dal rilascio ed è rinnovabile su richiesta.

Secondo il Regolamento adottato dall'Autorità Garante della Concorrenza e del Mercato, la richiesta di attribuzione del Rating di legalità ha trovato riscontro positivo. L'Autorità ha deliberato di attribuire al

Consorzio Multiservizi Integrati un Rating con punteggio pari a ★★.

RATING DI LEGALITÀ



Conclusioni

CMI è consapevole della crescente importanza delle tematiche ESG per i suoi Stakeholder e soprattutto per le sue risorse.

Per questo motivo abbiamo deciso di **impegnarci con costanza nella rendicontazione delle nostre azioni in ambito di sostenibilità** con la pubblicazione di questo documento, che rappresenta l'avvio di un **percorso di miglioramento** di cui possano beneficiare tutti gli Stakeholder e la Società stessa.



Content Index

Il materiale presente in questo documento **fa riferimento** alle Disclosures dei GRI Standards 2021, tenendo conto di tutti gli aggiornamenti che periodicamente il GRI rende pubblici, in particolare:

- gli Universal Standards GRI: “GRI 1: Foundation” (2021), “GRI 2: General Disclosures” (2021) e “GRI 3: Material Topics” (2021);
- i Topic Specific Standards: “GRI 303 Water and Effluents” (2018), “GRI 403 Occupational Health and Safety” (2018), “GRI 207 Tax” (2019) e “GRI 306 Waste” (2020);
- i Sector Standards ove applicabili: “GRI 11 Oil and Gas Sector” (2021), “GRI 12 Coal Sector” (2022) e “GRI 13 Agriculture, Aquaculture, and Fishing Sector” (2022).

Le informative utilizzate sono espone nel seguente elenco:

Tema CSR	Principio UNGC	GRI 2021	Descrizione GRI	Pagina
<u>Governance e Anticorruzione</u>	10	3-3	Gestione dei temi materiali	3-17, 25
		2-1	Dettagli organizzati	

		2-6	Attività, catena del valore e altri rapporti di business	3-17, 25
		2-7	Dipendenti	
		2-9	Struttura e composizione della governance	
		2-22	Dichiarazione sulla strategia di sviluppo sostenibile	
		2-23	Impiego in termini di policy	
		2-25	Processi volti a rimediare impatti negativi	
		2-26	Meccanismi per richiedere chiarimenti e sollevare preoccupazione	
		205-1	Operazioni valutate per valutare i rischi relativi alla corruzione	
<u>Lavoro e Diritti Umani</u>	1 2 3 4 5 6	2-16	Comunicazione delle criticità (es. Codice Etico)	18-23
		2-23	Impegno in termini di policy (es. rispetto dei diritti umani)	
		2-26	Meccanismi per richiedere chiarimenti e sollevare preoccupazioni	
		3-3	Gestione dei temi materiali	
		401-1	Assunzioni di nuovi dipendenti e avvicendamento dei dipendenti	
		403-1	Sistema di gestione della salute e sicurezza sul lavoro	
		403-5	Formazione dei lavoratori sulla salute e sicurezza sul lavoro	

		403-9	Infortuni sul lavoro	
		404-1	Numero medio di ore di formazione all'anno per dipendente	
		404-2	Programmi di aggiornamento delle competenze dei dipendenti e di assistenza nella transizione	
		405-1	Diversità negli organi di governo e tra i dipendenti	
		405-2	Rapporto dello stipendio base e retribuzione delle donne rispetto agli uomini	
		407-1	Attività e fornitori presso i quali il diritto alla libertà di associazione e di contrattazione collettiva potrebbero essere a rischio	
		408-1	Attività e fornitori che presentano un rischio significativo di episodi di lavoro minorile	
		409-1	Attività e fornitori che presentano un rischio significativo di lavoro forzato o obbligatorio	
<u>Ambiente</u>	7 8 9	3-3	Gestione dei temi materiali	24
		302-1	Consumo di energia interno all'organizzazione	
		302-4	Riduzione del consumo di energia	

Consorzio Multiservizi Integrati S.r.l

[https://www.cmimultiservizi.com/
info@cmimultiservizi.it](https://www.cmimultiservizi.com/info@cmimultiservizi.it)

Sede Legale:

Via Ferdinando di Savoia, 2, 20124 Milano (MI)

Sede Amministrativa:

Via Antonio Gramsci, 4, 20097 San Donato Milanese (MI)

Sedi Operative:

Via Antonio Gramsci, 4, 20097 San Donato Milanese MI)

Via Trentino, 11, 31038 Paese (TV)

Via di Saponara, 128, 00125 Roma (RM)

Contatti diretti

Telefono: 02.49752389

Fax: 02.49752393